

Искусствовед института  
Сибспецпроектреставрация  
ШАДРИНА А.С.

ЖИЛОЙ КУПЕЧЕСКИЙ ДОМ – ПАМЯТНИК АРХИТЕКТУРЫ  
КУЗНЕЦКА ВТОРОЙ ПОЛОВИНЫ 19 ВЕКА.

Историко-мемориальная зона Кузнецка включает основные утраченные памятники архитектуры и истории дореволюционного периода. Среди них менее всего изучен памятник архитектуры второй половины 19 в., зафиксированный в истории города как дом купца А.Е. Шонарева /название памятнику дано чисто условно, поскольку имени его последнего частного владельца/, сведения о нём никогда не вводились в научный оборот. Определение же дома как памятника обусловлено его архитектурно-художественной образностью, характерной традиционной типологией, временем его возведения, формирования и, наконец, тем, что это единственное сохранившееся сооружение гражданской архитектуры Кузнецка подобного типа.

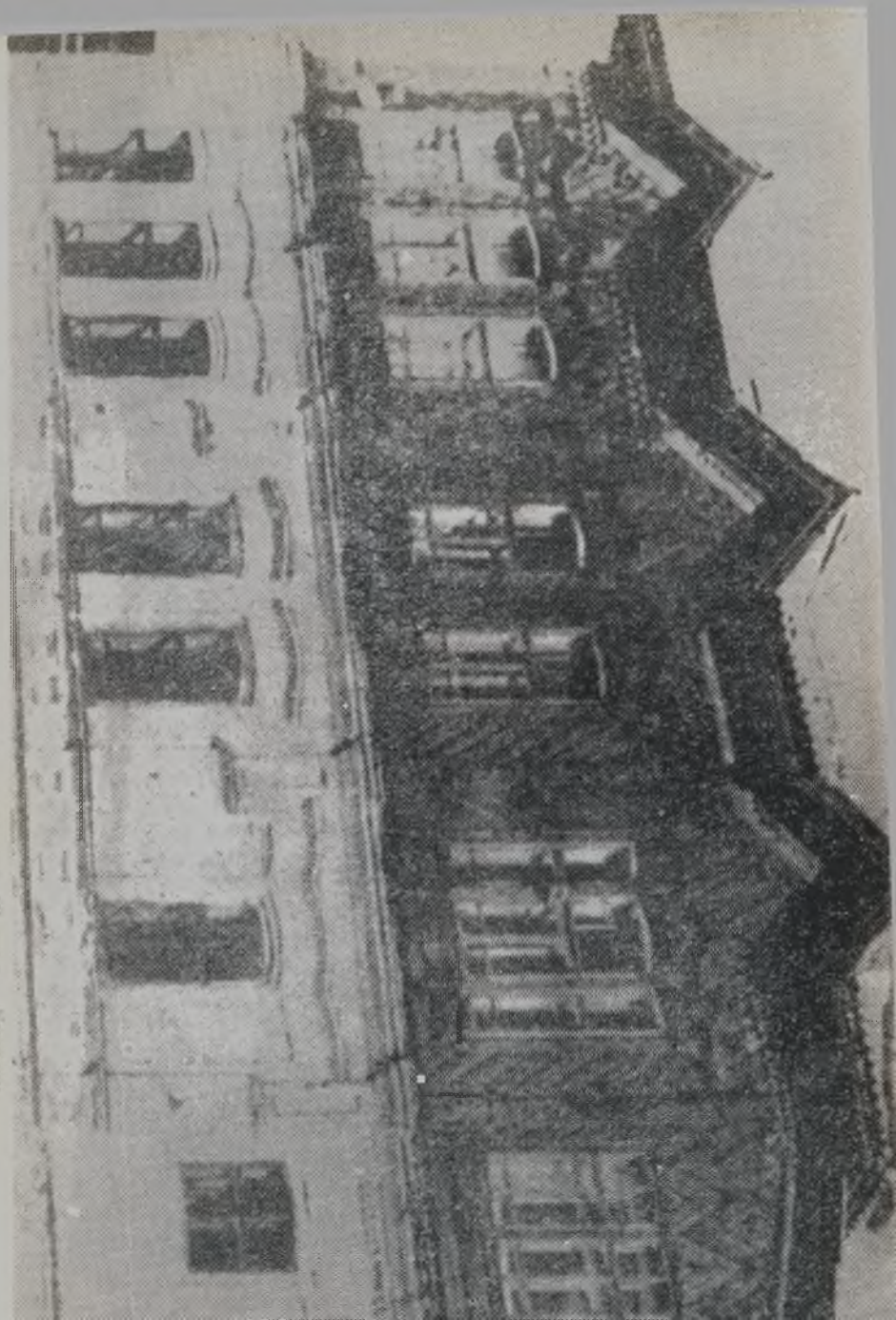
Натурное обследование памятника по типу кладки, форме кирпича и стилизованным приемам архитектуры цокольного этажа предполагает изначальную хронологию возведения его в середине 19 века. Именно к этому времени градостроительная схема Кузнецка обрела свои основные направления. Но, прежде всего, необходимо обратиться к истокам её формирования, проанализировав ряд архивных источников, дающих последовательную картину изменений в системе пространственных связей. Так, в рисунке И. Берхана 1734 г. "Панорама Кузнецка" /ААН/ открывается вид на город со стороны острова Топольников<sup>1</sup>. В рисунке чётко фиксируется Нагорная терраса, силуэт которой обогащён двумя деревянными храмами /Преображенским и Одигитриевским/ и башнями с въездными воротами. Подкаменная слобода и посад на нижней террасе /Подгорье/ застроены параллельно береговой линии. Историческая ценность рисунка Берхана определяется достоверным натурным впечатлением и документальной фиксацией формирующейся градостроительной структуры деревянного Кузнецка.

Один из ранних планов Кузнецка /1786 г./ фиксирует все ещё довольно хаотичную деревянную застройку, далёкую от "регулярства", и среди неё первые каменные сооружения города /Одигитриевский храм, и купца И.Д. Муратов строящийся Спасо-Преображенский собор<sup>2</sup>. Планы Кузнецка 1834 и 1846 гг. значительно меняют картину градостроительной структуры. В юго-вос-

точном направлении между Одигитриевским и Преображенским храмами формируется Базарная площадь, от неё в восточном направлении формируется улица Набережная /теперь ул. Народная/, пер. Базарный /теперь ул. Ленина/. К возведённому в 1835 г. Спасо-Преображенскому собору оказались чрезвычайно приближены обывательские дома. Общественность Кузнецка через графа Строганова - /управляющего департаментом Министерства Внутренних дел/ обращается с прошением к императору об оставлении перед собором и Базарной площадью дополнительных территорий с тем, чтобы увеличить их пространство<sup>3</sup>. В 1846 г. план Кузнецка с Соборной и Базарной площадями был утверждён Николаем I. С этого времени развитие градостроительной схемы верхней террасы северо-восточной ориентации приобретает более целенаправленный характер. Формирование здесь архитектурно-планировочного пространства определялось сложным рельефом местности и наличием двух градобразующих доминант каменных храмов /второй - Успенский - на кладбище/, а также величественным силуэтом крепостных сооружений с Надвратной башней на горе Вознесенской. Одна из центральных улиц верхней террасы - Успенская, развивавшаяся в восточном направлении, соединила Соборную площадь с кладбищенской церковью /1837 г./ . В 50-е годы вдоль крутого оврага, вверх от Соборной площади, формируется улица Водопадная, получившая одностороннее развитие. Её перспектива на северо-западе замыкалась крепостной горой, на юге - Одигитриевским храмом. Местоположение улицы Водопадной, обусловленное сложностью рельефа, определило исключительную выразительность её силуэта с чётко выраженными акцентами. Принцип одностороннего развития улицы ориентировал главные фасады её строений в сторону реки Томи и Подкаменной слободы. Квартал в два купеческие усадьбы по ул. Водопадной отделял улицу Успенскую от Маринской, на их пересечении и находился дом купца Фонарева, который в силуэте улицы являлся ведущим акцентом. В настоящее время от дореволюционной застройки в этом районе города многое утрачено за редким исключением, поэтому большое впечатление оставляет подлинная фотографии 20-х годов нашего века из городского краеведческого музея своей убедительностью в отношении силуэта ул. Водопадной и её акцентов<sup>4</sup>. Учитывая, что рядом на усадьбе купеческий дом был смежен восточнее красной линии, памятник получил ориентацию в трёх направлениях, и только восточный фасад выходил на дворыше, усадебные постройки.

На наш взгляд, название памятнику следует оставить по имени первого его владельца, что в контексте историче-

Дом семьи Фольгарев, вторая половина 19 века. Куньинь





ской ретроспективы более оправдано и ближе к истине. Установить сейчас имя первого владельца дома по ул. Водопадной чрезвычайно сложно ввиду утраты городского дореволюционного архива, но возможность вычислить его существует. Кузнецк 50-х гг. 19 в. - небольшой уездный город с населением немногим более 1,5 тыс. человек, построить дом с цокольным каменным этажом мог только человек состоятельный, и здесь на помощь приходит И.С. Конюхов, автор "Памятной исторической записки...". В главе о первых каменных строениях города он пишет буквально следующее: "...Каменных фундаментов 1-й дом построил я в 1854 году. 2-й мещанин Павел Мазаков в 1855 году, 3-й купец Дмитрий Насонов в 1856 году...."<sup>5</sup>. Из практики строительства города известно, что каменные фундаменты в Кузнецке практиковались задолго до середины 19 века и, следовательно, автор Кузнецкой летописи имел в виду не просто фундамент, но цокольный этаж с верхним деревянным. По сведениям местного краеведа В.П. Девятьярова дом П. Мазакова с подклетным этажом находился в районе нижней террасы. И.С. Конюхов, как известно из метрической книги, жил в приходе Спасо-Преображенского собора, он и мог быть первым владельцем этого дома<sup>6</sup>. В 1884 г. дом по ул. Водопадной оказался в зоне сильнейшего за столетие пожара, горел и отстраивался заново второй этаж в конце 80-х годов, что подтверждается обликом архитектуры, характерным для этого времени. Новым владельцем его был купец Фонарев, так как И.С. Конюхов скончался в 1881 г.<sup>7</sup>.

Через историю дома и натурное обследование его попытаемся увидеть архитектуру двух временных эпох /50-е гг. и 80-90-е гг. 19 века/, так непохожих и вместе с тем дополняющих друг друга.

Памятник представляет собой двухэтажный дом по типологии с двойной связью, нижний цокольный этаж - каменный, второй - деревянный, рубленный в лапу. Объёмно-планировочная структура одной связи отчётливо сохраняет себя, имен выходы на западном и восточном фасадах; другая связь прослеживается со смещением, но это исходит из начальной планировки с учётом необходимости в большом объёме. Типология избы со связью в деревянном зодчестве Сибири, в частности Кузнецка, была очень характерна в конце 18 века и первой половине 19 века, со временем, во второй половине 19 - начале 20 вв., типология усложняется и приобретает двойную связь. Дом купца по ул. Водопадной, вероятно, мог быть первым домом Кузнецка с этой типологией.

Архитектурно-художественная выразительность облика дома исключительно велика, но об этом теперь убедительнее "говорят" старые фотографии, нежели сам памятник в натуре.<sup>8</sup> Более основательно, почти без изменений, сохранил себя поколенный каменный этаж, утративший парадный вход и ряд отдельных элементов. Строгость пропорций, скупость приёмов объёмно-пластической разработки его фасадов идут от стилистики архитектуры Кузнецка первой половины 19 в., в значительной мере руководствуясь ею как аналогом /дом купца И. Д. Муратова 1805 г./.

Фасады дома членимы лопатками, переходящими в пилястры, являя объёмно-планировочную структуру связи цокольного этажа. Особую выразительность фасадам придают сложной композиционной компоновки окна. Сдвоенные, тройные, лучкового завершения, они обрамлены тягами и наличниками с карнизом из трёхступенчатой тяги, на западном фасаде переходящей в непрерывную текучую линию. Оконные оси первого и второго этажей по всем фасадам совмещены. На западном и северном фасаде фрагментарно сохранился фриз /из профиля и квадратных неглубоких ниш, отделяющий фундамент от основного объёма/.

Монументально-статичные формы цокольного этажа дома завершаются сооружением другого времени, выразившемся в нарядных деревянных фасадах, изящном силуэте второго этажа. Объёмно-планировочная структура верхнего этажа повторяет типологию двойной связи нижнего цокольного. Все его фасады обшиты в "елочку" декоративной доской. Но общее впечатление их нарядности достигается комплексом приёмов и, прежде всего, также композиционной компоновкой окон, на каждом фасаде индивидуальной, их оформлением. Все окна декорированы наличниками килевидного завершения с многопрофильным карнизом, пропиленной сквозной и накладной резьбой растительного орнамента. Те же приёмы использованы в оформлении подоконных досок фигурной формы и боковых столбов наличников. Объёмы первого этажа фиксируются двухчастными лопатками с пропиленной накладной резьбой растительного орнамента. Карниз дома с небольшим выносом прорезан по западному фасаду тремя фронтонами, по северному и восточному - двумя /фронтоны полностью утрачены/. Все карнизные доски по периметру фасадов, за исключением южного, декорированы поясами сухариков, пропиленной сквозной резьбой изящного растительного орнамента, накладной резьбой в виде кружевного волана.

Со стороны южного фасада дома сохранилась изначально выполненная двухэтажная пристройка под отдельной кровлей, нижний этаж её - каменный, второй - деревянный. Уго-зонад-

ный угол пристройки оформлен лопатками, переходящими в пилястры, как и на основном объёме. Межэтажный пояс на западном фасаде пристройки был декорирован пяском сухариков /утрачены/. Здесь же сохранились очертания двустворчатой двери лучкового завершения. Это был парадный вход в дом с улицы Водопадной, его наличие подтверждается планом из архива БТИ /1935 г./ и фотографией /конца 20-х годов из архива научно-технического музея ДКМ/. В объёмно-пластической разработке фасадов пристройки использованы те же приёмы, что и на основном объёме. Нет сомнений в том, что по Кузнецкой традиции трубы на крыше были декоративно оформлены дымоходами.

Облик верхнего этажа памятника отражал формирующиеся традиции сибирского деревянного зодчества последней четверти 19 - начала 20 вв. с его тяготением к архитектурно-художественной выразительности через декоративную нарядность, но без утраты меры художественного вкуса. Две традиции, соседствуя в одном памятнике, дополняют друг друга в создании архитектурно-художественного образа, выявляют особенности гражданской жилой архитектуры конца 19 - начала 20 вв. в Кузнецке. Архитектурный облик дома формировался в пределах длительного временного отрезка /40 лет/, что и обусловило объединение двух традиций. Многочисленные утраты в облике дома купца по ул. Водопадной требуют реставрации для дальнейшей его жизнедеятельности как памятника на период 80-90 гг. и, следовательно, функциональной переориентации /в настоящее время в памятнике находится контора теплосети коммунального хозяйства города/.

Одна из важнейших проблем реставрации памятника - его приспособление под учреждение, деятельность которого была бы органически связана с жизнью памятника, его сохранностью во времени. Наиболее верное решение, на наш взгляд, данной проблемы заключается в необходимости музеефикации памятника, т.е. когда сам памятник будет являться музейным экспонатом под номером первым, а в его залах разместится музейная экспозиция. В данном случае речь идёт о включении памятника по ул. Водопадной в комплекс историко-архитектурного музея "Кузнецкая крепость", находящегося в стадии становления. Разработка научной концепции по темам "Духовческий быт Кузнецка второй половины 19 - начала 20 вв.", "История г. Кузнецка 18 - начала 20 вв." с привлечением материалов И.С. Колюхова из "Памятной исторической записки", мемуарных сведений Вен. Булгакова /рукопись в гор. краеведческом музее/, архивных изысканий позволит со временем создать в залах музея-памятника

постоянную музейную экспозицию. Возможны также временные выставки - этнографические, археологические и др.

## СПИСОК ЛИТЕРАТУРЫ И ИСТОЧНИКОВ

1. Кочедымов В.И. Первые русские города Сибири. - М.; Стройиздат., 1978, с.109.
2. ГААК, ф.50, оп.13, д.95, л.1.
3. ГАТО, ф.6, оп.1, д.428, л.136.
4. Новокузнецкий городской краеведческий музей. Фотофонд. /Вид ул.Водопадной, 1920/.
5. Конялов И.С. Памятная историческая надпись. Рукопись. НБТГУ ВИТР 783. Глава "О начале каменного строения в Кузнецке".
6. ГАТО, ф.3, оп.2, д.571, л.131, 132.
7. ГАКО, ОДФ - 60, оп.1, см. Метрич. книгу по Преображенскому собору. 1881.
8. Новокузнецкий городской краеведческий музей. Фотофонд. /Дом Фонарева/.